

Danskerne Risikopfattelse 2022

Beredskabsstyrelsen

Epinion

Indhold

- 03 Introduktion: Forord, sammenfatning og om undersøgelsen
- 07 Befolkningens risikopfattelse
- 12 Information og kommunikation ved kriser og ulykker
- 16 Den enkeltes rolle ved kriser og større ulykker
- 22 Appendiks

Introduktion

- Forord
- Sammenfatning
- Om undersøgelsen

Forord

Kære læser

Beredskabsstyrelsen tager løbende temperaturmålinger på, hvordan befolkningen forholder sig til en række af de risici, som myndighederne udpeger som de mest væsentlige for samfundet at forholde sig til. Den seneste befolkningsundersøgelse foretog vi i 2019.

Siden 2019 har vi set den globale COVID-19-pandemi, og Ruslands invasion af Ukraine har medført en markant ændring i den sikkerhedspolitiske situation. Kriser og trusler, som før virkede fjerne og usandsynlige, er rykket tættere på.

I Danskernes Risikopfattelse 2022 sammenholder vi årets besvarelser med resultaterne fra 2019. Dermed får vi et billede af "før" og "efter" den seneste tids kriser. Rapporten kan bidrage til at besvare spørgsmålet: Hvad har de omfattende kriser betydet for befolkningens opfattelse af risiko?

Danskernes Risikopfattelse 2022 indikerer, at befolkningen er blevet mere

bekymret for at blive påvirket af ulykker, kriser og katastrofer end i 2019. I forhold til 2019 vurderer flere, at Danmark har et beredskab til at håndtere cyberangreb, sikkerhedspolitiske kriser, udbrud af smitsomme sygdomme, terrorhandlinger og radioaktivt udslip, men for flertallet af hændelsestyper er vurderingen af beredskabet faldet i forhold til 2019. På tværs af en række parametre udviser befolkningen tillid til myndighedernes håndtering i forbindelse med kriser, ulykker og katastrofer.

Danskernes Risikopfattelse 2022 afdækker også, at halvdelen af befolkningen mener, at de selv kan og bør handle ved større ulykker eller kriser.

Vi skal som myndigheder tage indsigterne fra Danskernes Risikopfattelse til os. Vi skal indtænke dem i vores krisehåndtering og i vores kommunikation om de trusler og risici, Danmark står overfor. Vi skal gøre vores for, at der er sammenhæng mellem myndighedernes vurdering og befolkningens opfattelse af trusselsbilledet. Og vi skal gøre det tydeligt, hvor befolkningen har en vigtig

rolle at spille ved kriser, ulykker og katastrofer.

Danskernes Risikopfattelse er især målrettet de myndigheder, der har ansvaret for at håndtere – og kommunikere om – de trusler, Danmark står over for. Rapporten kan også være relevant at læse for f.eks. journalister og medier, der er med til at påvirke befolkningens opfattelse af kriser og risici.

God læselyst!

Laila Reenberg, direktør



Sammenfatning

- #1 Befolkningen er overordnet mere bekymret for risiciene end i 2019. Det gælder især bekymringen for selv at blive direkte påvirket.
- #2 I forhold til 2019 er bekymringen for direkte at blive påvirket steget mest ift. udbrud af smitsomme sygdomme og for radioaktivt udslip fra kernekraftværk.
- #3 I forhold til 2019 vurderer flere, at Danmark har et beredskab til at håndtere cyberangreb, sikkerhedspolitiske kriser, udbrud af smitsomme sygdomme, terrorhandlinger og radioaktivt udslip. For flertallet af hændelsestyper er vurderingen af beredskabet faldet i forhold til 2019.
- #4 Størstedelen af befolkningen har tillid til, at myndighederne vil hjælpe dem, hvis de bliver påvirket af en ulykke, krise eller katastrofe. Tilliden ses generelt på tværs af en række spørgsmål.
- #5 Sammenlignet med 2019 ser færre det som sandsynligt, at vejrrelaterede hændelser som storme og oversvømmelser vil ramme Danmark i løbet af de kommende fem år.
- #6 Cirka halvdelen af befolkningen mener, at de selv bør handle i tilfælde af større ulykker eller kriser.
- #7 Cirka halvdelen af befolkningen mener, at myndighederne er gode nok til at give handlingsanvisninger i tilfælde af større ulykker eller kriser. Det er markant flere end i 2019.
- #8 Befolkningen opfatter fagfolk og eksperter som de mest pålidelige kilder til information ved kriser og ulykker. De mindst troværdige kilder ses som grupper og private fora på sociale medier.

Om undersøgelsen

Danskernes Risikoopfattelse 2022 tager udgangspunkt i de risici, som er identificeret i Nationalt Risikobillede 2022. Nationalt Risikobillede giver et overblik over de risici, som Beredskabsstyrelsen vurderer, der bør rettes størst opmærksomhed mod på kort og mellemlangt sigt. Hændelserne spænder fra de relativt hyppige som f.eks. storme og oversvømmelser til de sjældne som solstorme og radioaktive udslip fra kernekraftværker.

Hedebølger og tørke er ny i Nationalt Risikobillede 2022 og indgår også i Danskernes Risikoopfattelse 2022.

I Danskernes Risikoopfattelse 2022 har vi bedt respondenterne vurdere de i alt 16 risici ud fra parametrene:

- Bekymring for at Danmark kan blive ramt eller påvirket
- Bekymring for at blive direkte påvirket
- Sandsynlighed
- Om der vurderes at være et beredskab til at håndtere hændelserne

Udover ovenstående emner har vi bedt respondenterne vurdere kilders troværdighed, hvorvidt de ville følge myndighedernes anvisninger, hvorvidt myndighederne er gode nok til at fortælle, hvad man skal gøre, samt hvem der bør handle, kendskab til 1-1-2 og sireners betydning – alt sammen i konteksten af større ulykker, kriser og katastrofer.

Spørgerammen i 2022 er i vid udstrækning den samme som i 2019, så man så vidt muligt kan sammenligne besvarelserne i 2019 og 2022. Det er markeret, hvor spørgsmål og/eller svarmuligheder adskiller sig fra 2019. Spørgerammen har været i høring ved en række myndigheder.

Undersøgelsen er gennemført af Epinion for Beredskabsstyrelsen i oktober 2022.

Datagrundlag og metode

Epinion har på vegne af Beredskabsstyrelsen gennemført en repræsentativ, web-baseret spørgeskemaundersøgelse blandt 1.000 udvalgte danskere. Spørgeskemaet på 17 spørgsmål udsendt gennem et webpanel. Panelet består af personer, der er tilfældigt udvalgt, som afspejler populationens sammensætning på køn, alder, uddannelse og regionsfordeling.



1.000 gennemførte besvarelser



Data er tilvejebragt og indsamlet over en 2-ugers periode i oktober 2022



Data er kvalitetssikret og rensset for testbesvarelser, speeders¹ mv.



Data er poststratificeret efter populationen i Danmark på baggrundsvARIABLE som køn, uddannelse, alder og region

Se mere om metode m.v. i appendiks

Befolkningens risikoopfattelse

16 typer af hændelser vurderet på fire parametre:

- Bekymring for at Danmark kan blive ramt eller påvirket
- Bekymring for at blive direkte påvirket
- Sandsynlighed
- Om der vurderes at være et beredskab til at håndtere hændelserne

Befolkningen er fortsat bekymret for, at terror, cyberangreb og sikkerhedspolitiske kriser kan ramme Danmark

Mere end 50 % af respondenterne svarer, at de er "bekymrede" eller "meget bekymrede" for, at terrorhandlinger, cyberangreb, sikkerhedspolitiske kriser og udbrud af smitsomme sygdomme kan ramme eller påvirke Danmark inden for de næste fem år.

De tre førstnævnte lå også højt i 2019, mens bekymringen for udbrud af smitsomme sygdomme er steget med 22 procentpoint.

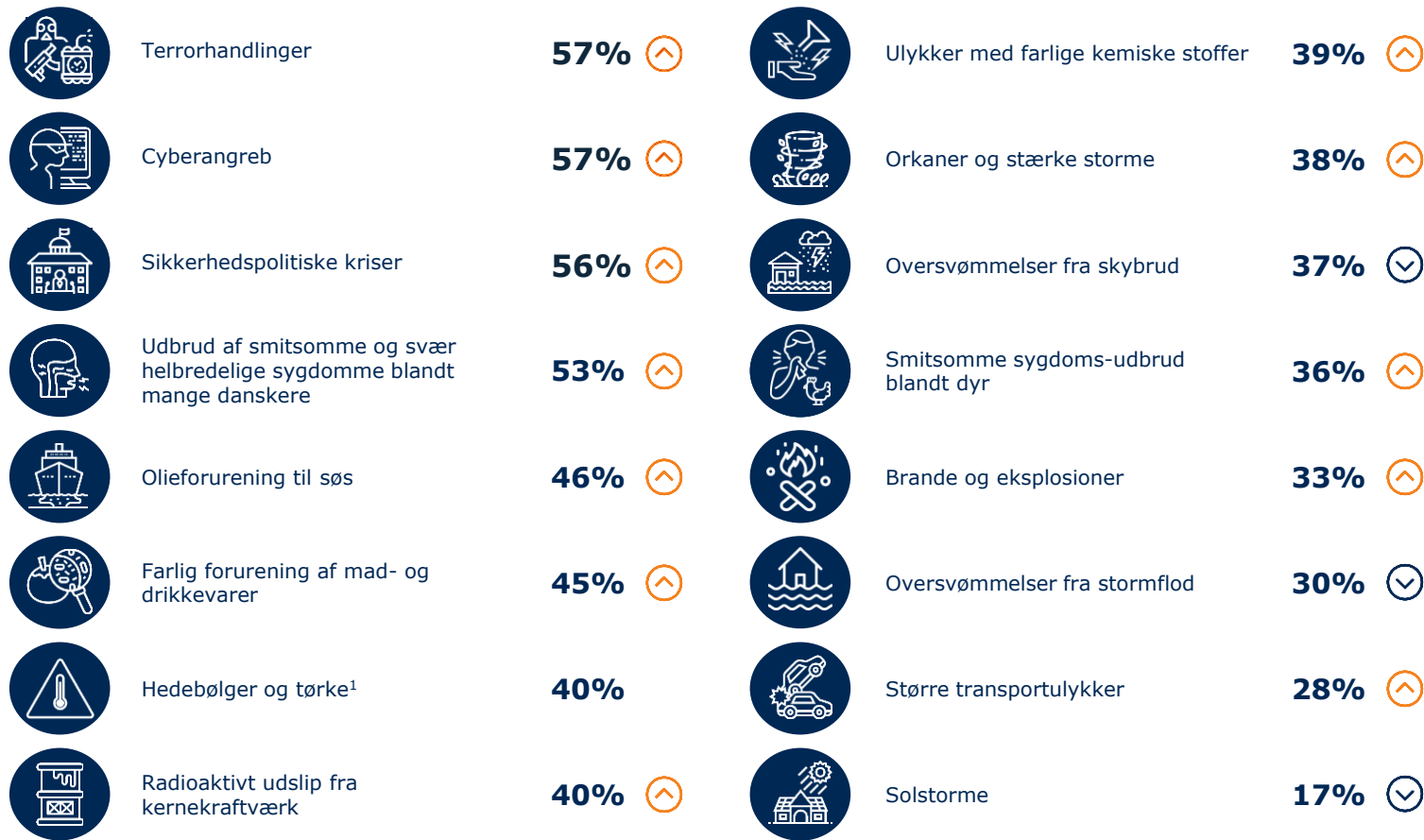
Bekymringen er steget for næsten alle risici ift. seneste undersøgelse i 2019. Andelen af bekymrede for radioaktive udslip er mere end fordoblet ift. 2019. 40 % af respondenterne er "bekymrede" eller "meget bekymrede" for, at et radioaktivt udslip fra et kernekraftværk kan ramme eller påvirke Danmark inden for de næste fem år.

Bekymringen for solstørme, oversvømmelser fra skybrud og stormflod er faldet.

Bekymring for at forskellige hændelser indtræffer

"Hvor bekymret er du for, at følgende hændelser kan ramme eller påvirke Danmark inden for de næste fem år?"
(n=1.000)

Andelene angiver, hvor mange der har svaret 'meget bekymret' eller 'bekymret'



Andel større end i 2019 Andel mindre end i 2019 – se yderligere i appendiks

Flere er bekymrede for direkte at blive påvirket

I 2022 er der flere end i 2019, der svarer, at de er "bekymrede" eller "meget bekymrede" for at blive direkte påvirket af hændelserne. Det gælder for alle risici på nær solstørme, der ligger stabilt, og hedebølger og tørke, der er ny ift. 2019.

Bortset fra solstørme, transportulykker samt hedebølger og tørke er andelen af bekymrede og meget bekymrede steget med 10 procentpoint eller mere ift. 2019. For radioaktive udslip er andelen, der svarer "bekymret" eller "meget bekymret", mere end fordoblet ift. 2019.

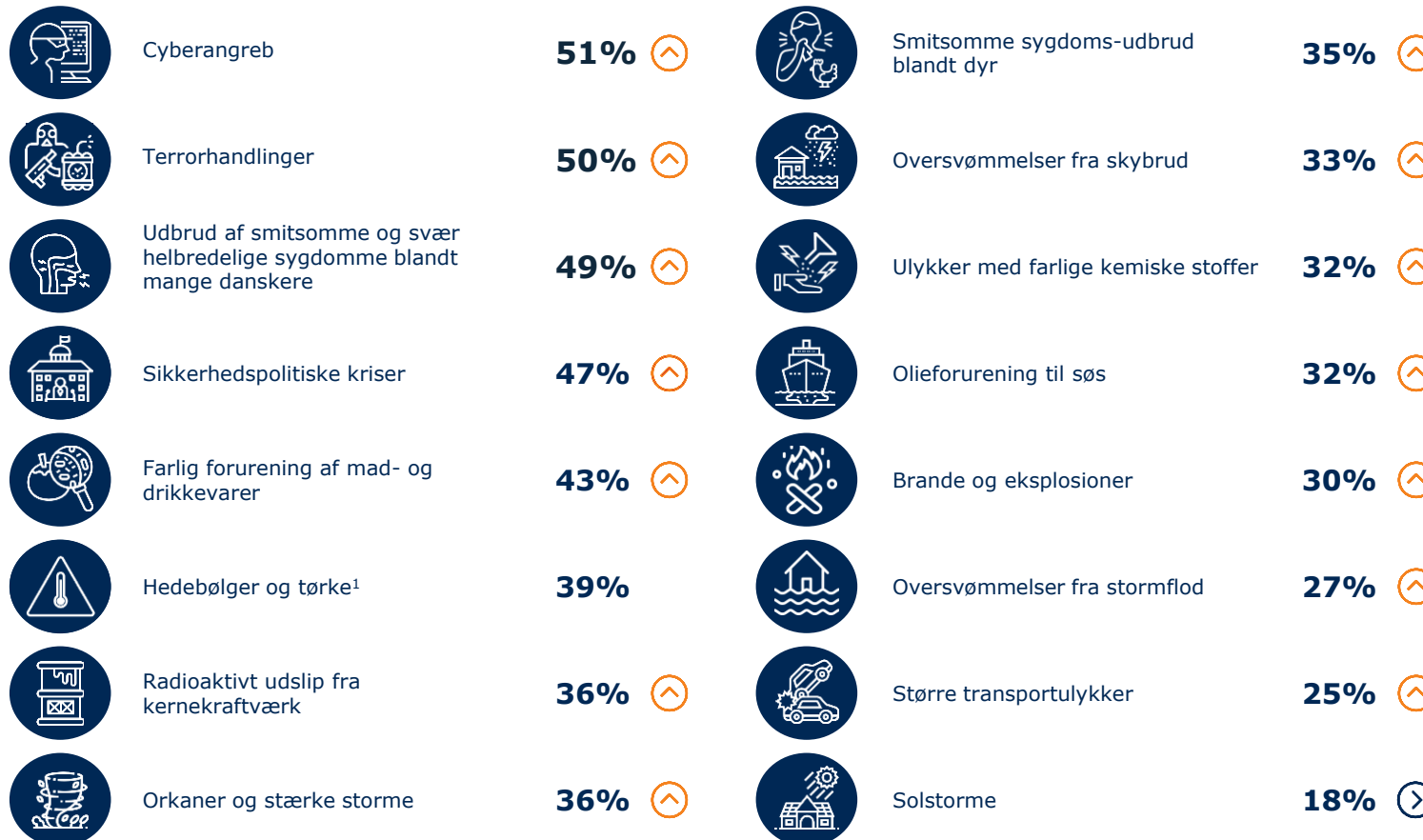
Den største bekymring for direkte at blive påvirket ses ift. cyberangreb og terrorhandlinger.

Generelt er bekymringen for at blive direkte påvirket mindre end bekymringen for, at Danmark kan blive ramt eller påvirket.

Bekymring for direkte at blive påvirket

"Hvor bekymret er du for direkte at blive påvirket af en af følgende typer hændelser inden for de kommende fem år?"
(n=1.000)

Andelene angiver, hvor mange der har svaret 'meget bekymret' eller 'bekymret'.



Andel større end i 2019

Andel mindre end i 2019 – se yderligere i appendiks

Vejrrelaterede hændelser ses som mindre sandsynlige end i 2019

De hændelser, der ses som mest sandsynlige, er cyberangreb, oversvømmelser fra skybrud, sikkerhedspolitiske kriser og terrorhandlinger.

Ift. 2019 ses flere udsving i vurderingen af sandsynligheden for, at en hændelse vil ramme Danmark i løbet af de kommende fem år.

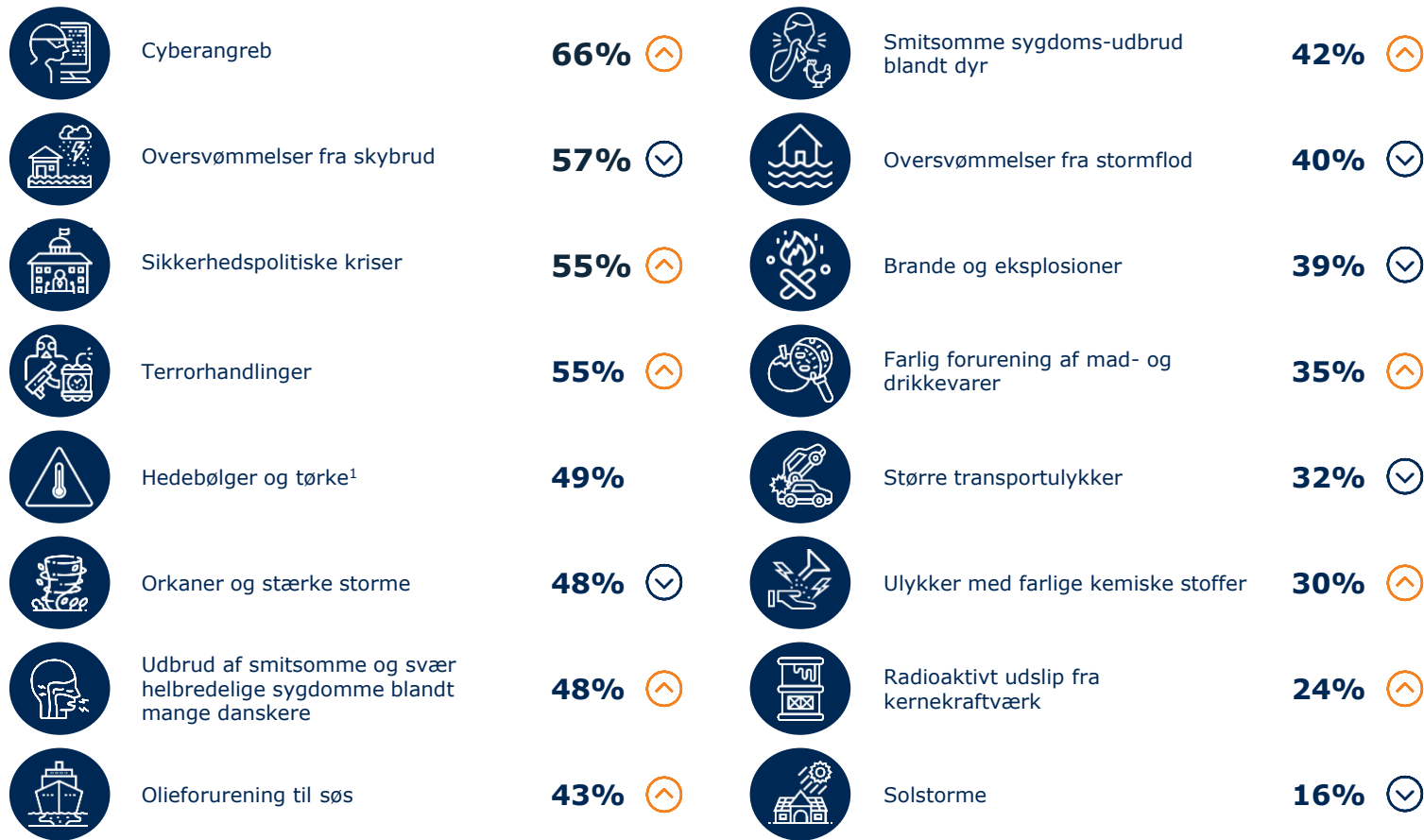
De største stigninger i vurderingen af sandsynlighed ses for udbrud af smitsomme sygdomme, sikkerhedspolitiske kriser og cyberangreb. Andelen af respondenter, der ser radioaktive udslip fra kernekraftværk som "sandsynligt" eller "meget sandsynligt", er fordoblet ift. 2019.

Sammenlignet med 2019 svarer færre, at de ser det som "sandsynligt" eller "meget sandsynligt", at en række vejrrelaterede hændelser vil ramme Danmark i løbet af de kommende fem år. Det gælder for orkaner og stærke storme samt oversvømmelser fra stormflod og skybrud.

Sandsynlighed for at hændelser indtræffer

"Hvor sandsynligt tror du, det er, at følgende hændelser vil ramme Danmark i løbet af de kommende fem år?"
(n=1.000)

Andelene angiver, hvor mange der har svaret 'meget sandsynligt' eller 'sandsynligt'



 Andel større end i 2019  Andel mindre end i 2019 – se yderligere i appendiks

Fald i vurderingen af Danmarks beredskab

For 10 af hændelsestyperne er der færre i 2022 end i 2019, der i "høj" eller "meget høj" grad vurderer, at Danmark har et beredskab til at håndtere hændelserne.

De største fald ses for klassiske brand- og redningsopgaver: Brande og eksplosioner (et fald på 10 procentpoint), oversvømmelser fra stormflod (fald på 10 procentpoint) og orkaner og storme (fald på 8 procentpoint).

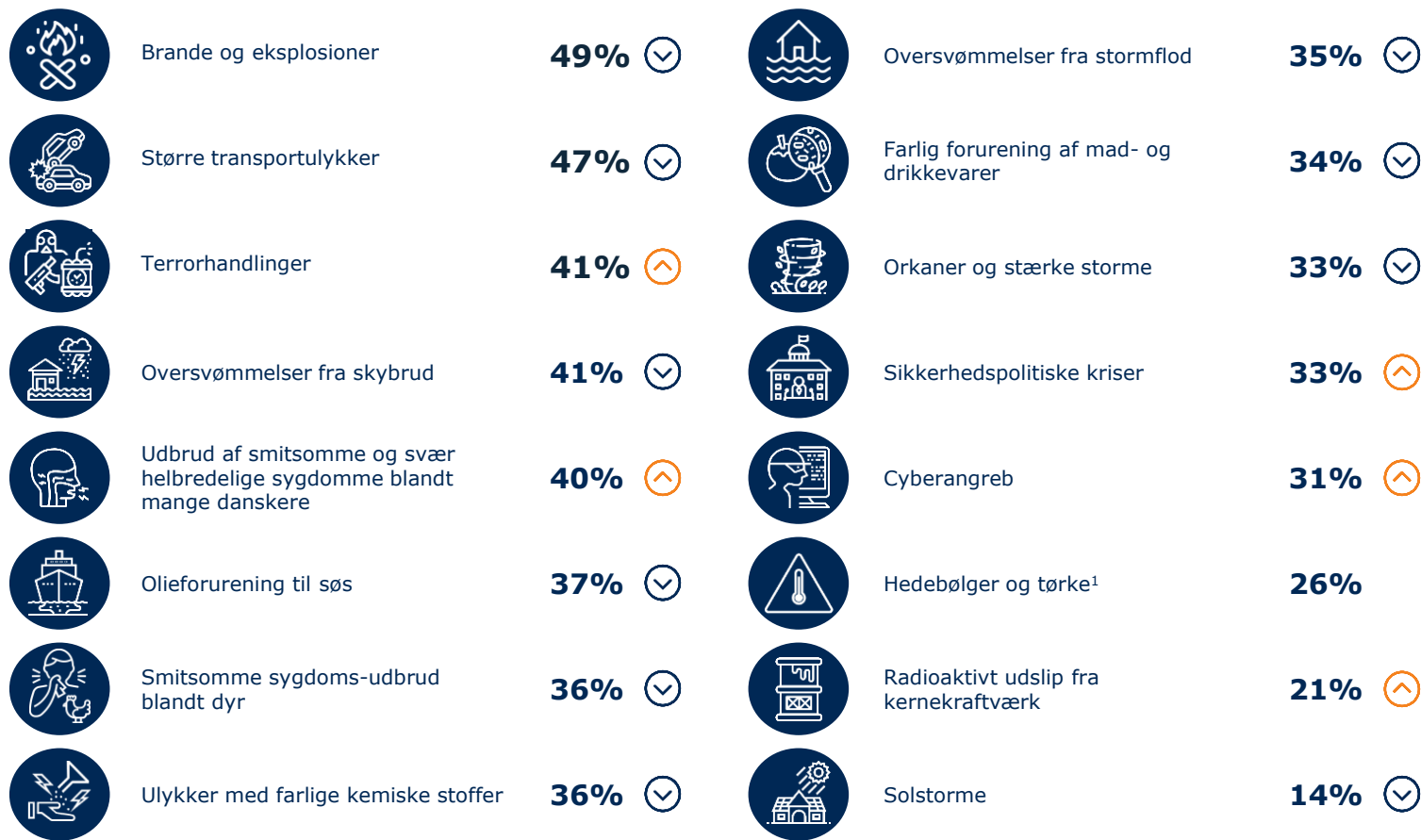
Brande og eksplosioner er ligesom i 2019 den hændelsestype, som befolkningen vurderer, at Danmark i højest grad har et beredskab til at håndtere.

For fem af hændelsestyperne er der flere i 2022 end i 2019, der svarer i "høj" eller "meget høj" grad: Cyberangreb, sikkerhedspolitiske kriser, udbrud af smitsomme sygdomme, terrorhandlinger og radioaktivt udslip.

Vurdering af beredskabet

"I hvor høj grad vurderer du, at Danmark har et beredskab til at håndtere følgende hændelser?" (n=1.000)

Andelene angiver, hvor mange der har svaret 'i høj grad' eller 'i meget høj grad'



Andel større end i 2019

Andel mindre end i 2019 – se yderligere i appendiks

Information og kommunikation ved kriser og ulykker

- Kilders troværdighed ved kriser og ulykker
- Villigheden til at følge myndighedernes anvisninger
- Vurdering af krisekommunikation fra myndighederne

Ekspertter og fagfolk ses som de mest troværdige kilder til information under kriser og større ulykker

68 % af befolkningen mener, at eksperter/fagfolk er troværdige kilder til information under kriser og større ulykker. De næstmest troværdige kilder ses som myndigheder og familie/venner.

Grupper og private fora på sociale medier vurderes som de mest utroværdige kilder til information under kriser og større ulykker.

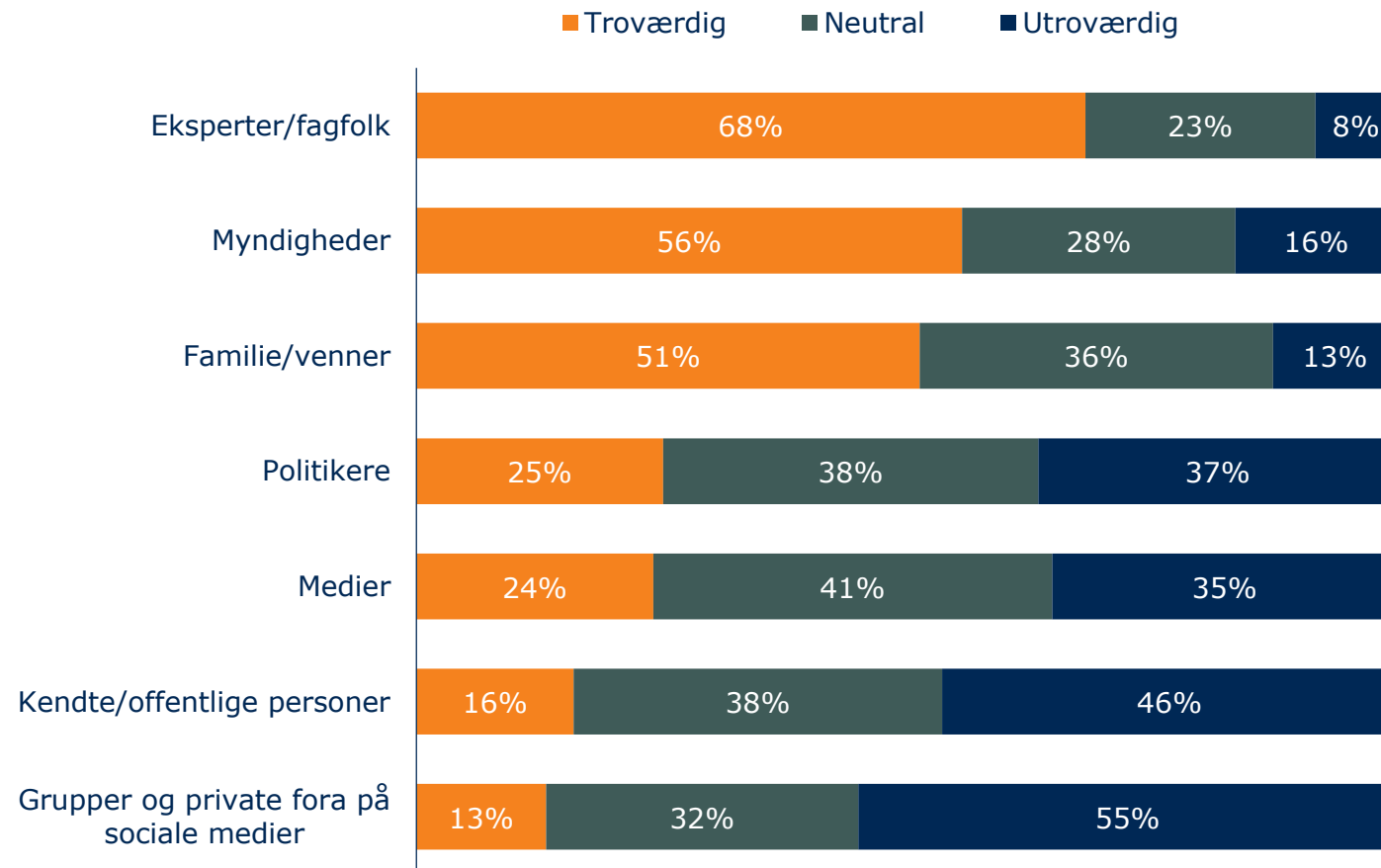
Tiltroen til eksperter/fagfolk og myndigheder som troværdige kilder er større hos de ældre aldersgrupper end hos de yngre.

Ift. 2019 ligger vurderingen af myndigheders troværdighed stabilt. Vurderingen af mediers troværdighed er faldet ift. 2019. Her så 39 % medierne som troværdige kilder og 22 % som utroværdige. Det kan ikke afvises, at ændringen kan hænge sammen med justeringer i formuleringen af spørgsmål og svarmuligheder¹.

Troværdighed på tværs af afsendere

"På en skala fra 1-5, hvor 1 er 'overhovedet ikke troværdig', og 5 er 'fuldkommen troværdig', hvor troværdig er følgende kilder til information under kriser og større ulykker?" (n=1.000).

I fremstillingen er troværdig = 4 eller 5, neutral = 3, utroværdig = 1 eller 2



1: Spørgsmålet i 2019 lød: "På en skala fra 1-10, hvor 1 er 'overhovedet ikke troværdig' og 10 er 'fuldkommen troværdig', hvor troværdig er kommunikationen fra medierne under kriser og større ulykker?" Det var i modsætning til i år muligt at svare 'ved ikke'.

Knap 4 ud af 5 vil følge myndighedernes anvisninger under kriser og større ulykker

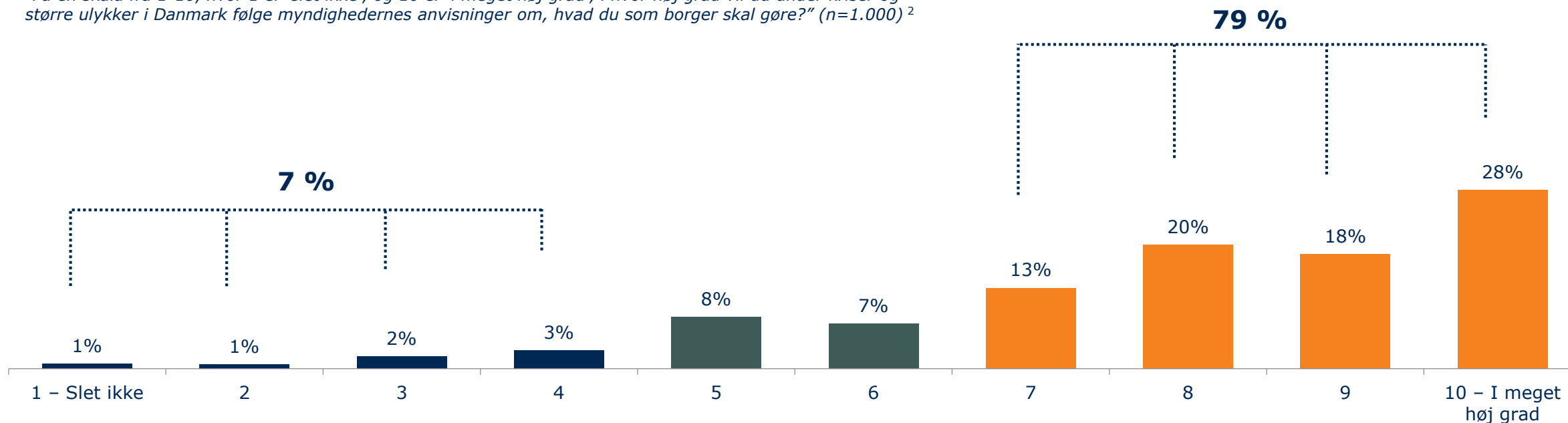
79 % af befolkningen vil i "høj" eller "meget høj" grad følge myndighedernes anvisninger om, hvad man som borger skal gøre under kriser og større ulykker¹. I 2019 var det tilsvarende tal 73. I 2019 svarede 7 % "ved ikke". Det var ikke en svarmulighed i årets undersøgelse.

Der er betydelige forskelle på tværs af aldersgrupperne. 23 % af de 16-30-årige vil kun i nogen grad følge anvisningerne, imens dette tal er på 7 % for danskere i alderen +65 år.

Der er betydelige forskelle på tværs af køn. 48 % af kvinderne svarer, at de i høj grad vil følge anvisningerne, mens det kun er 37 % af mændene.

Følge myndighedernes anvisninger

"På en skala fra 1-10, hvor 1 er 'slet ikke', og 10 er 'i meget høj grad', i hvor høj grad vil du under kriser og større ulykker i Danmark følge myndighedernes anvisninger om, hvad du som borger skal gøre?" (n=1.000)²



1: I "høj" og "meget høj grad" er svarmulighederne 7-10. "I nogen grad" er svarmulighederne 5-6.

2: Procentsatserne summerer ikke til 100% på grund af oprunding.

Markant flere end tidligere mener, at myndighedernes handlingsanvisende kommunikation er god nok

48 % af befolkningen mener, at myndighederne under kriser og større ulykker er gode nok til at fortælle, hvad man som borger skal gøre.

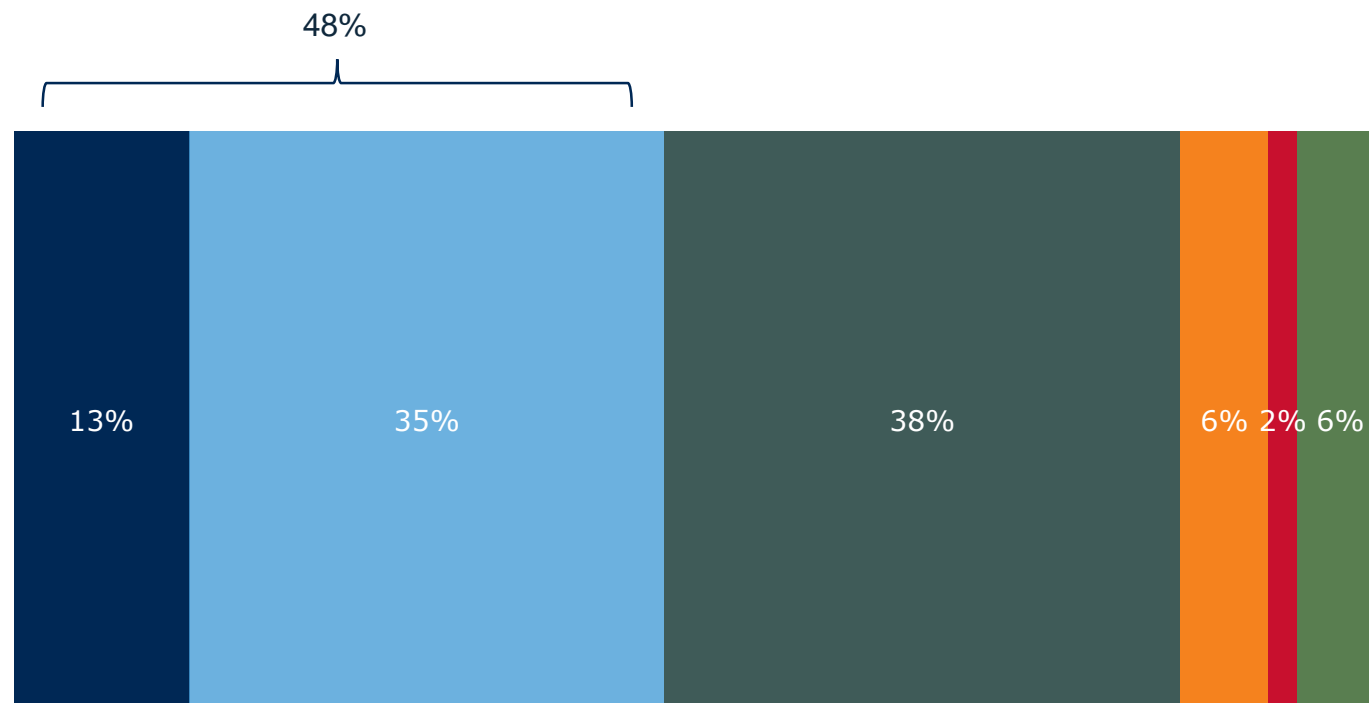
Det er mere end en fordobling ift. 2019, hvor 23 procent svarede i "høj" eller "meget høj grad".

Samtidig er andelen, der svarer "i ringe grad" eller "slet ikke", faldet fra 19 % i 2019 til 8 % i 2022. Andelen, der svarer "ved ikke" er faldet fra 25 % til 6 %.

Signifikant flere mænd end kvinder svarer, at myndighederne er gode nok til at fortælle, hvad man skal gøre i tilfælde af kriser og større ulykker.

Krisekommunikation fra myndighederne

"Når myndigheder (fx politi, brandvæsen eller kommune) kommunikerer under kriser og større ulykker, er de så gode nok til at fortælle, hvad du som borger skal gøre?" (n=1.000)



■ I meget høj grad ■ I høj grad ■ I nogen grad ■ I ringe grad ■ Slet ikke ■ Ved ikke

Den enkeltes rolle ved kriser og større ulykker

- Den enkeltes rolle ved ulykker og kriser
- En række aktørers roller ved ulykker og kriser
- Kendskab til 1-1-2
- Kendskab til sirenernes betydning

Hver anden mener, at de selv bør handle i tilfælde af større ulykker og kriser

I runde tal mener halvdelen af respondenterne, at de selv bør handle i tilfælde af større ulykker og kriser.

I årets undersøgelse er der anvendt et såkaldt listeeksperiment til at undersøge befolkningens villighed til at handle i tilfælde af større ulykker eller kriser. Ca. halvdelen af respondenterne mener, at de selv bør handle i tilfælde af større ulykker og kriser. Det resultat er stabilt, uanset om man ser på listeeksperiment eller direkte adspurgte.

Se mere om listeeksperimentet i appendiks.

I 2019 svarede 50 % i "høj" eller "meget høj" grad på spørgsmålet:

"Synes du, at du selv har et ansvar for at hjælpe i tilfælde af en krise (fx en større ulykke eller katastrofe)?"

Listeeksperiment om hvorvidt man selv bør handle i tilfælde af større ulykker eller kriser

"I hvilken grad mener du, at **du selv** bør handle i tilfælde af ..." (n=1.000)

Direkte adspurgte udgøres af respondenter, der har svaret "I meget høj grad" og "I nogen grad."¹



Myndighederne ses som de vigtigste aktører ved kriser og ulykker

På spørgsmålet om hvilke aktører, man mener, bør bidrage til at minimere omfanget af problemer ved henholdsvis ulykker og kriser, peger de fleste på myndighederne.

Det gælder især politi, ambulance og brandvæsen. Mange svarer også, at Forsvaret / Hjemmeværnet har en rolle at spille.

Når det gælder kriser, svarer to ud af tre, at politikere bør bidrage aktivt til at minimere omfanget af problemer. Det er under halvdelen, når det kommer til ulykker.

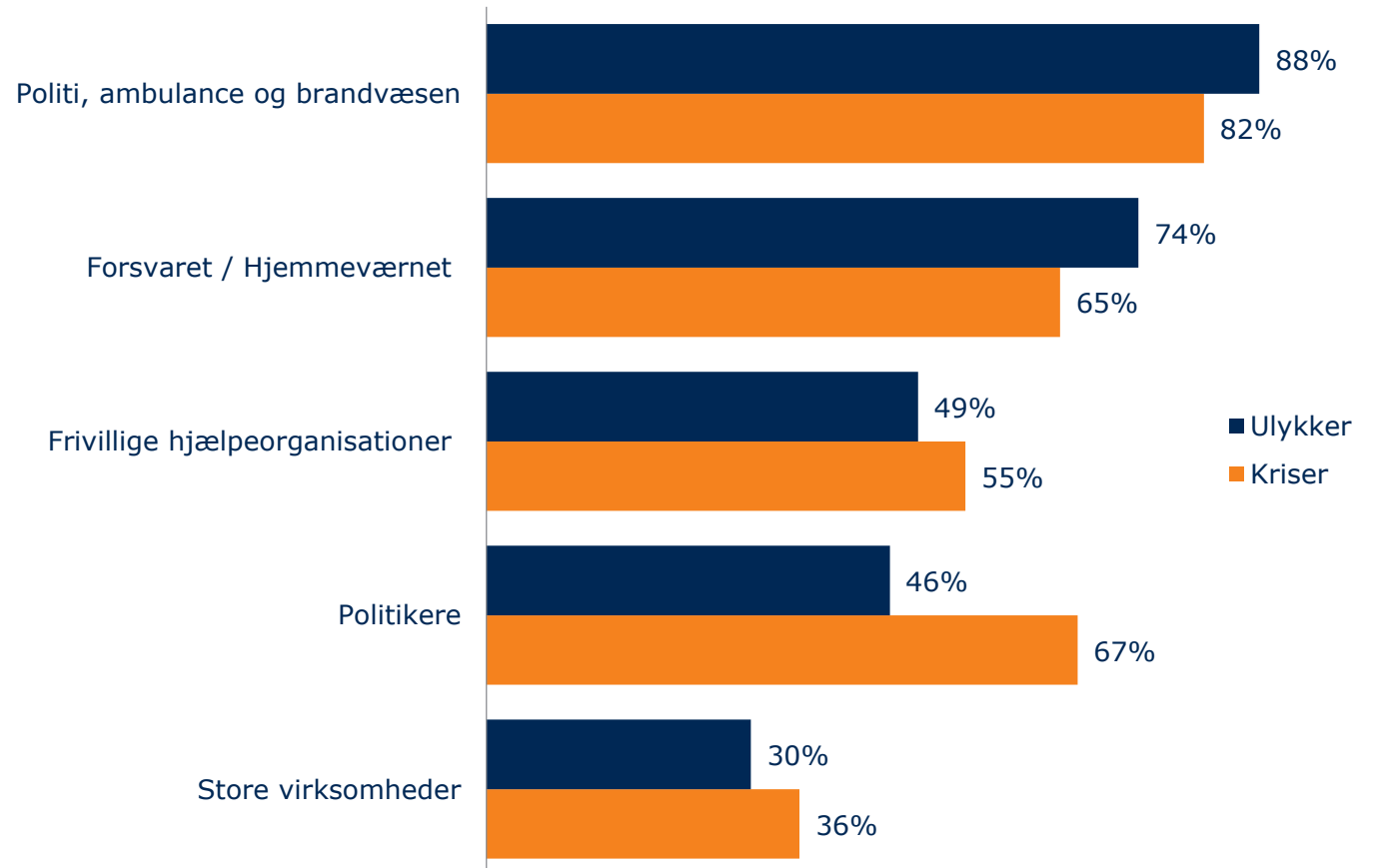
Op imod en tredjedel mener, at store virksomheder bør bidrage ved særligt kriser men også ulykker.

Direkte spørgsmål om aktørers ansvar i tilfælde af større ulykker

"I hvilken grad mener du, at hver aktør bør bidrage til at minimere omfanget af problemerne ved..."
(n=1.000)

Andelene angiver, hvor mange der har svaret "høj grad" eller "i meget høj grad".

Svarmuligheder: I "meget høj", "høj", "hverken høj eller lav", "mindre" grad og "slet ikke".

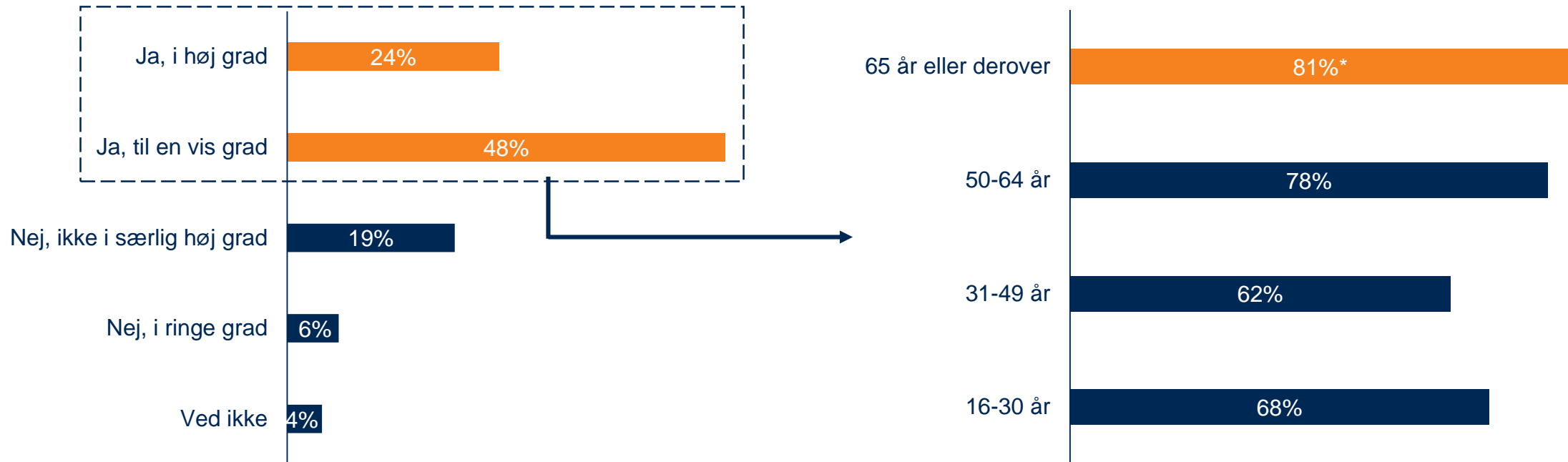


Særligt de ældre har tillid til, at myndighederne vil hjælpe, hvis man bliver påvirket af en ulykke, krise eller katastrofe

Knap tre ud af fire svarer, at de har tillid til, at myndighederne vil hjælpe, hvis de bliver påvirket af en ulykke, krise eller katastrofe. En fjerdedel af befolkningen har ikke den store tillid til, at myndighederne vil hjælpe. Tilliden til, at myndighederne vil hjælpe i tilfælde af en ulykke, krise eller katastrofe, er signifikant større blandt de ældre end de yngre aldersgrupper.

Tillid til at myndighederne vil hjælpe

“Har du tillid til, at myndighederne vil hjælpe dig, hvis du bliver påvirket af en ulykke, krise eller katastrofe?” (n=1.000)



Størstedelen af befolkningen kender 1-1-2

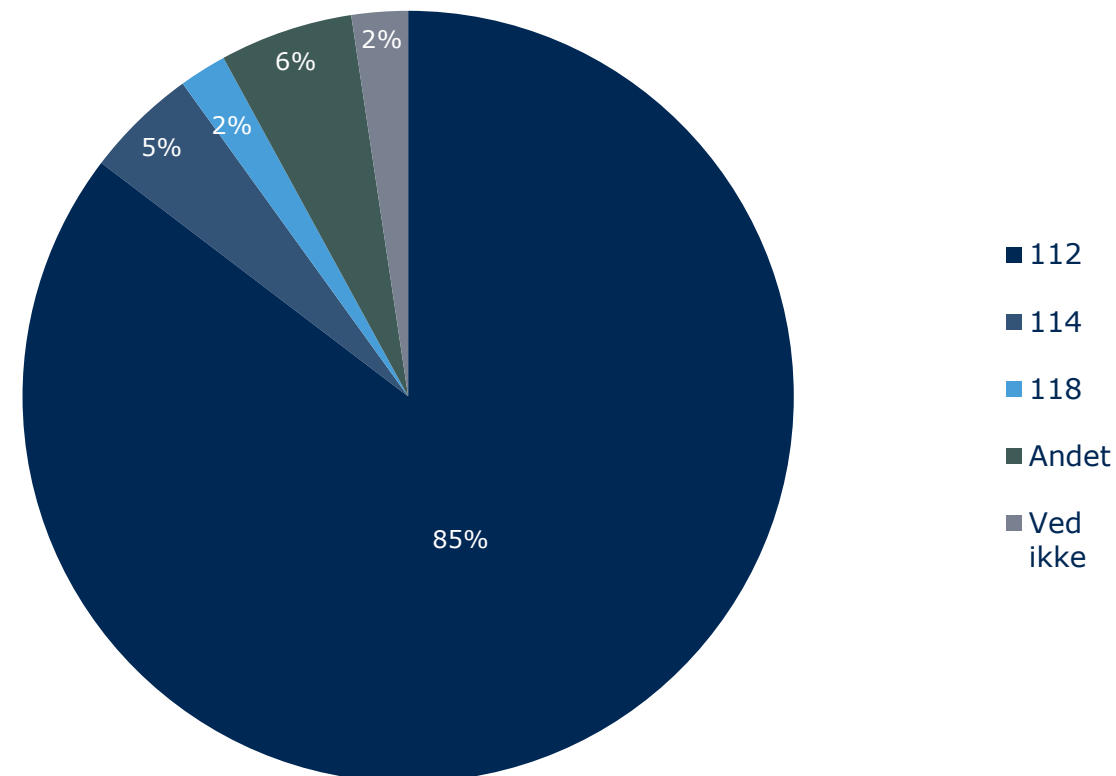
Hvis du kommer ud for en akut, livstruende situation, skal du ringe 1-1-2. Det er også det svar, som 85 % af respondenterne giver. Det er på niveau med undersøgelserne fra 2019 og 2017.

Andelen, der svarer, at de ikke ved, hvilket nummer de vil ringe til, er faldet med 9 procentpoint sammenlignet med 2019.

Der er ikke signifikante forskelle i besvarelserne på tværs af aldersgrupperne.

Kendskab til 1-1-2 blandt danskerne

"Hvis du kommer ud for en akut, livstruende situation, hvilket telefonnummer vil du så ringe til for at få hjælp?"
(n=965¹)



Lille fald i kendskabet til sirenernes betydning

I tilfælde af en større ulykke eller katastrofe, som kan være livstruende for et større antal mennesker, kan myndighederne bruge sirener til at varsle befolkningen om faren. Hvis man hører sirenerne, skal man gå inden døre og søge information hos DR eller TV 2. Man skal kun ringe til 1-1-2, hvis man er i akut fare.

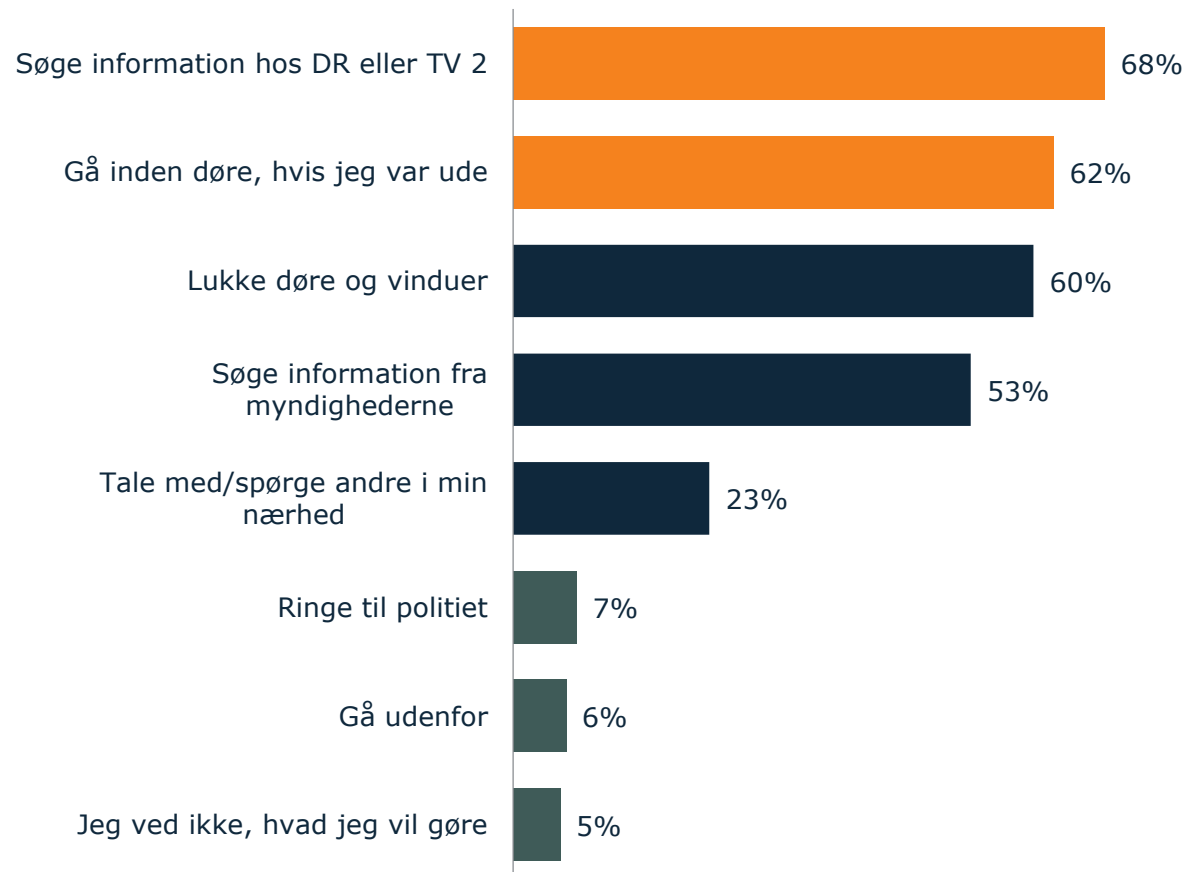
Sammenlignet med undersøgelsen fra 2019 er andelen af danskerne, der siger, at de vil søge information hos DR eller TV 2, faldet med 3 procentpoint. Andelen, der siger, at de vil gå inden døre, er faldet med 8 procentpoint*.

Særligt den ældste aldersgruppe (65+) svarer, at de vil søge information hos DR eller TV 2.

Sammenlignet med de to yngste aldersgrupper siger signifikant flere i de to ældste alderskategorier (50-64 år og 65+), at de vil gå inden døre, og at de vil lukke døre og vinduer.

Adfærd ved varsling fra sirener

"Hvad vil du gøre, hvis du hører sirenerne i det område, hvor du befinder dig?" (n=1.000)



Appendiks

- Oversigt over undersøgelsens datagrundlag fordelt på forskellige baggrundsvariable
- Besvarelser 2022 og 2019 om de 16 risici
- Introduktion til listeeksperimentet

Fordeling på køn, alder, uddannelse og region



Mand

48%
(n=478)



Kvinde

52%
(n=522)



16-30 år

20%
(n=201)

31-49 år

27%
(n=271)

50-64 år

24%
(n=243)

65+ år

29%
(n=285)



Grundskole el. erhvervsfaglig uddannelse

48%
(n=478)

Gymnasial uddannelse

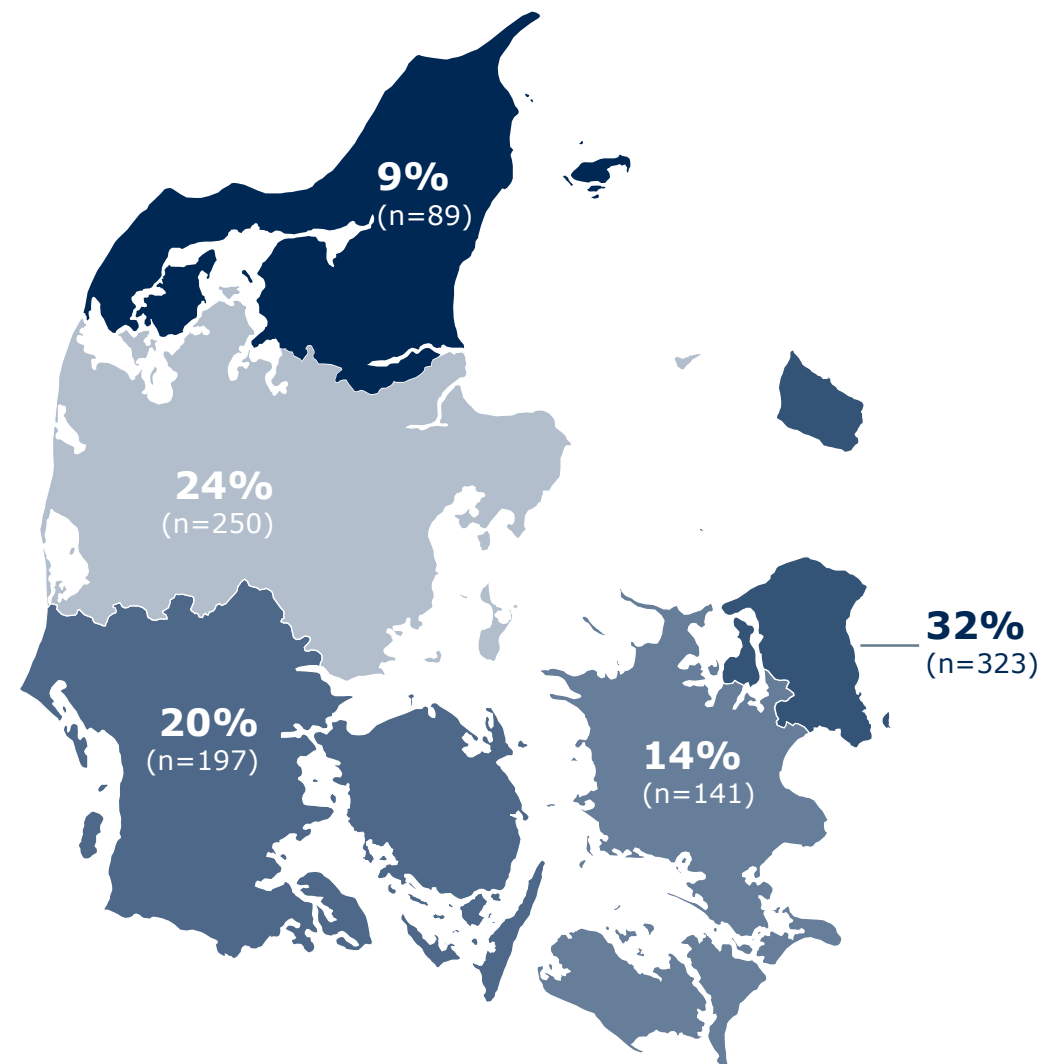
15%
(n=154)

Kort el. mellemlang videregående uddannelse

28%
(n=281)

Lang videregående uddannelse

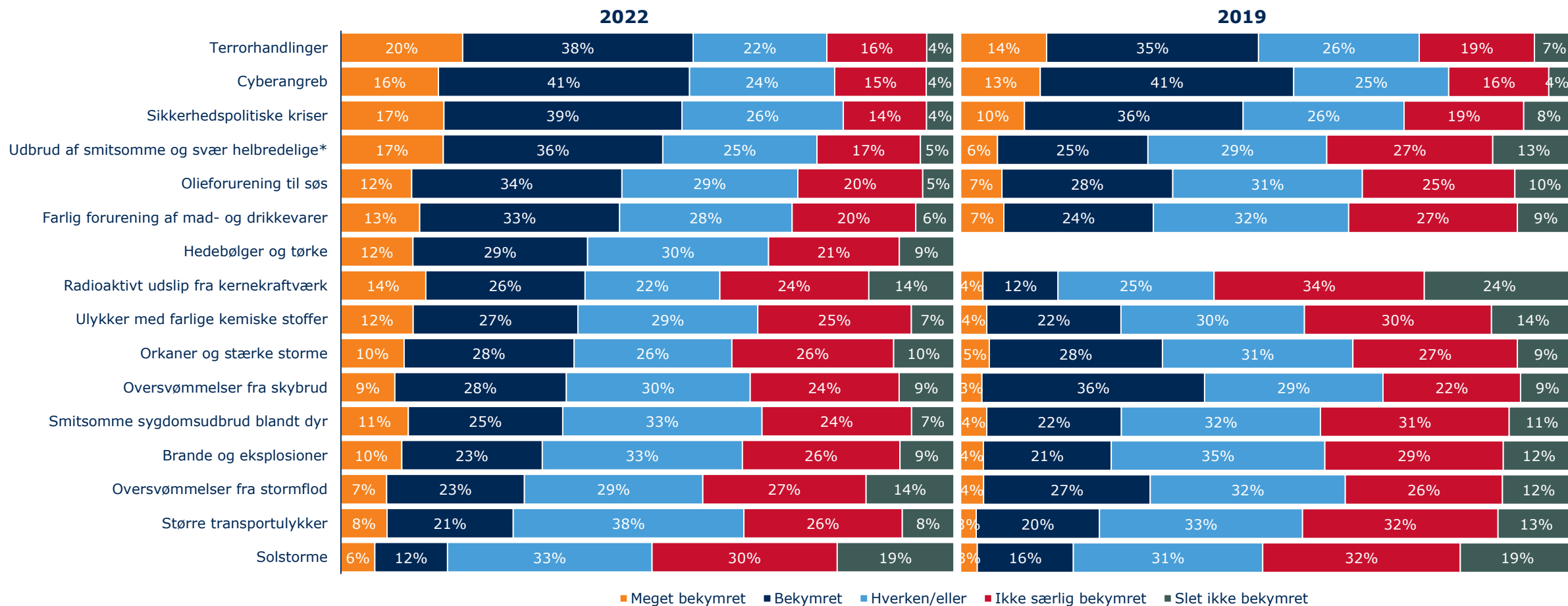
9%
(n=87)



Befolkningens risikoopfattelse i 2022 og 2019

Bekymring for at forskellige hændelser indtræffer

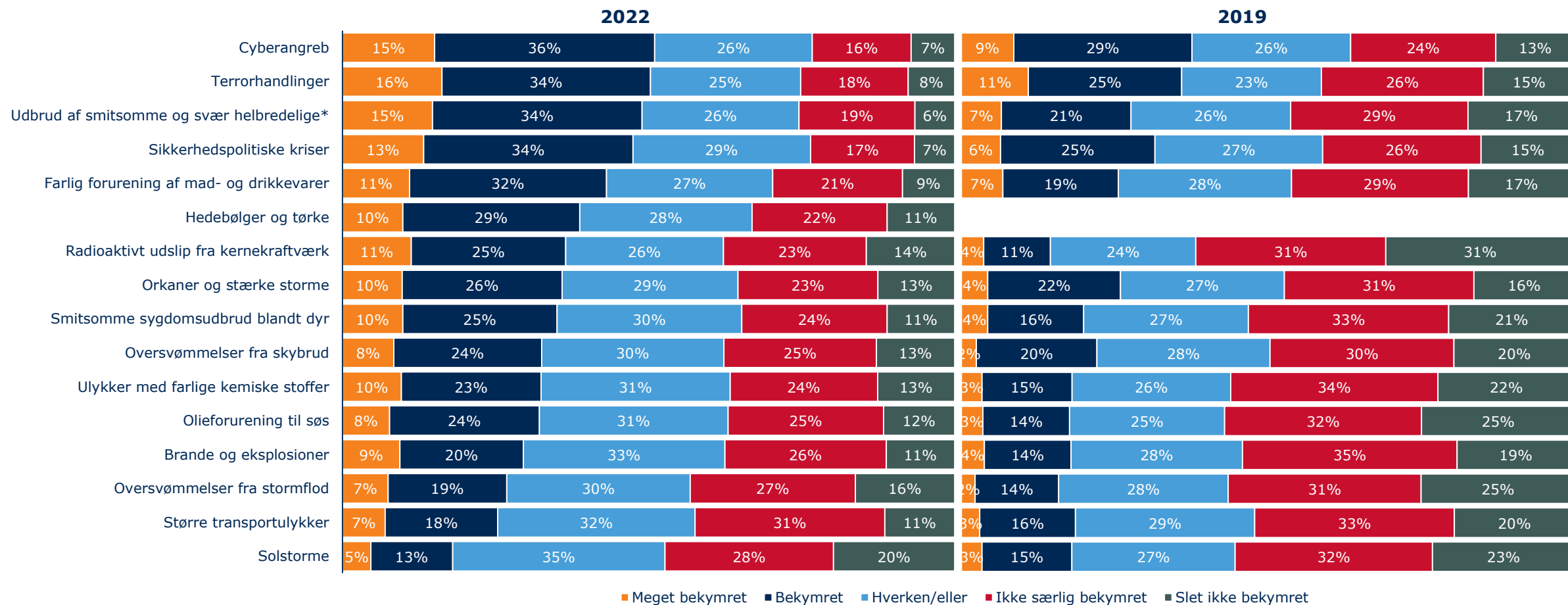
”Hvor bekymret er du for, at følgende hændelser kan ramme eller påvirke Danmark inden for de næste fem år?” (n=1.000 i 2022, n=950 i 2019)



Befolkningens risikoopfattelse i 2022 og 2019

Bekymring for direkte at blive påvirket

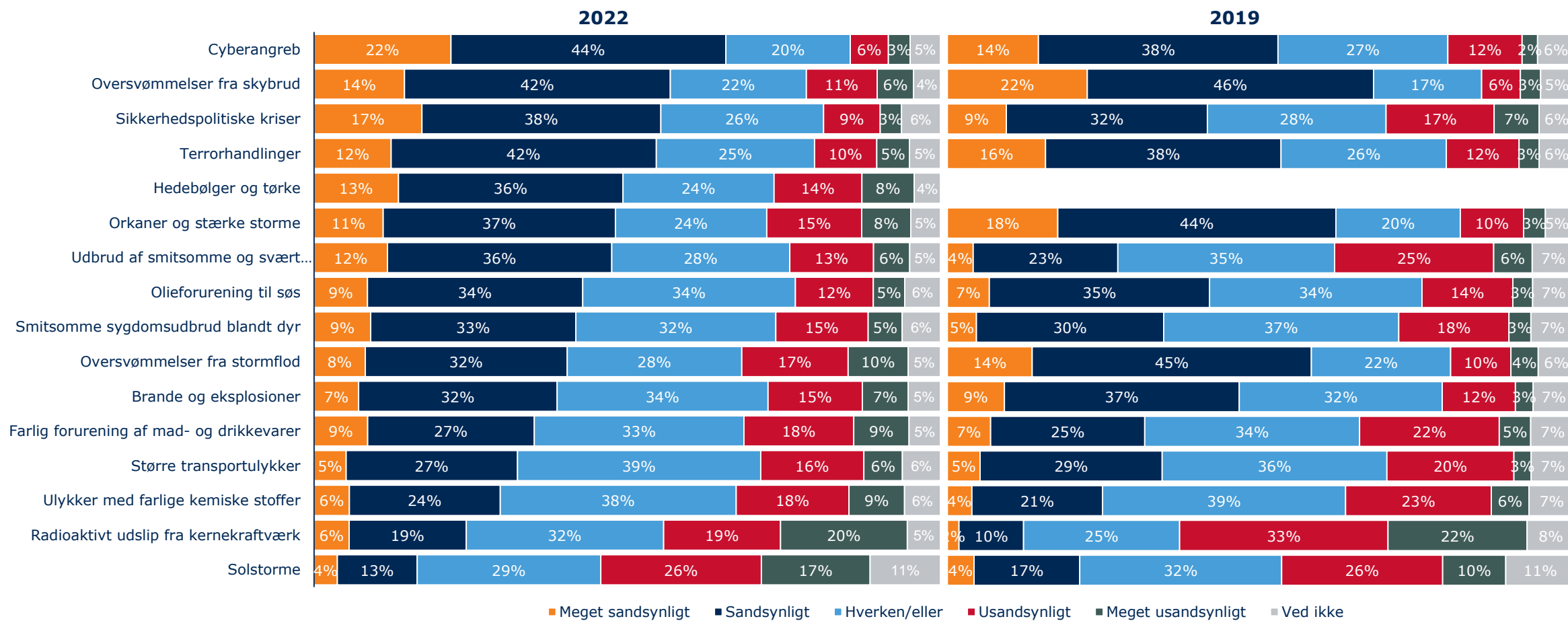
”Hvor bekymret er du for direkte at blive påvirket af en af følgende typer hændelser inden for de kommende fem år?” (n=1.000 i 2022, n=950 i 2019)



Befolkningens risikoopfattelse i 2022 og 2019

Sandsynlighed for at hændelser indtræffer

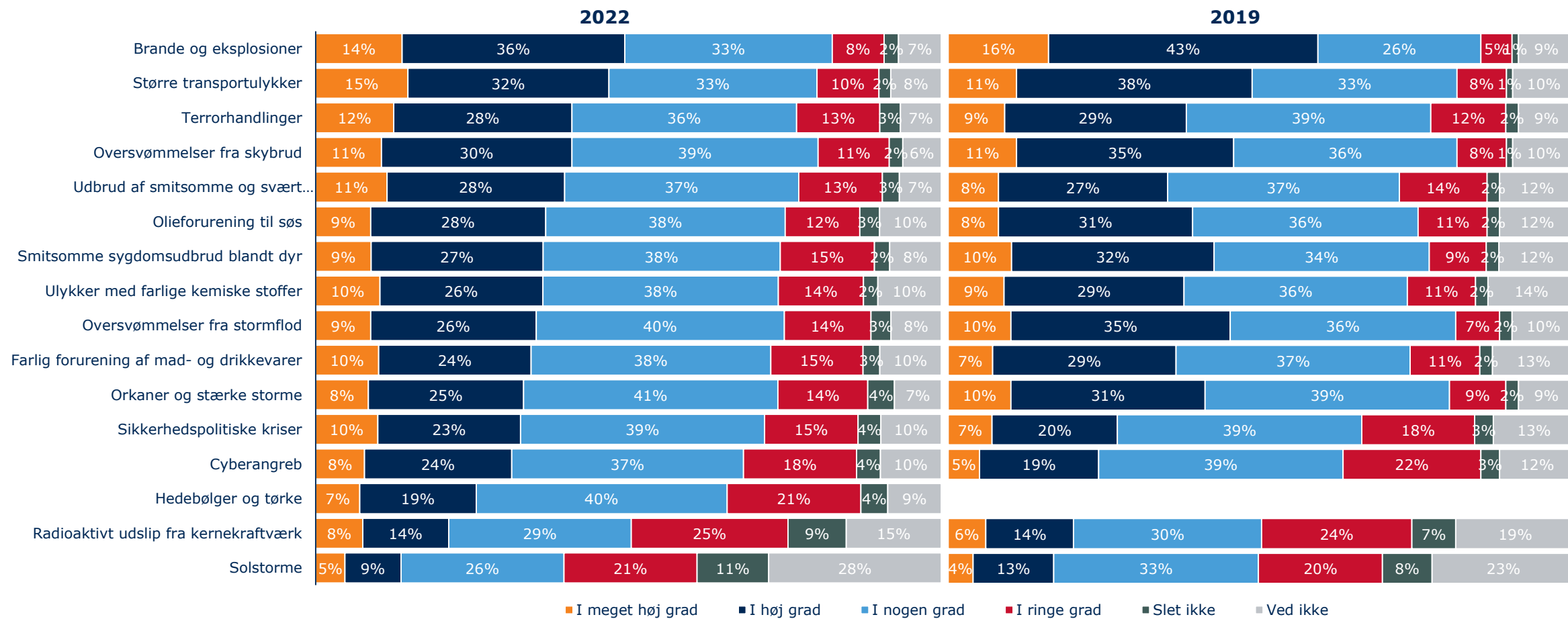
"Hvor sandsynligt tror du det er, at følgende hændelser vil ramme Danmark i løbet af de kommende fem år?" (n=1.000 i 2022, n=950 i 2019)



Befolkningens risikoopfattelse i 2022 og 2019

Vurdering af beredskabet

"I hvor høj grad vurderer du, at Danmark har et beredskab til at håndtere følgende hændelser?" (n=1.000 i 2022, n=950 i 2019)



Introduktion til listeesperimentet s. 17

For at afdække om respondenterne mener, at man selv bør handle i tilfælde af hhv. større ulykker og større kriser, har Epinion udført et listeesperiment. Listeesperimentet kan bruges til at måle holdninger, hvor "social desirability bias" kan være på spil. Social desirability bias handler om, at respondenter i højere grad svarer ud fra, hvad de opfatter som socialt acceptabelt, end hvad deres egentlige holdning til emnet er. Respondenter kan således underrapportere socialt uacceptabel adfærd (f.eks. stofmisbrug) eller overrapportere socialt anerkendt adfærd (f.eks. valgdeltagelse)¹.

I dette tilfælde var formodningen, at respondenterne ville overrapportere, at de selv bør handle i tilfælde af en ulykke eller krise, når de blev direkte adspurgt. Epinion udførte derfor et listeesperiment for at belyse, om folk svarer, at de selv bør handle, udelukkende fordi de ser det som det mest socialt acceptable svar.

Listeesperimentet blev udført ved, respondenterne blev inddelt vilkårligt i to lige store grupper. Den ene halvdel (kontrolgruppen) fik præsenteret en liste med seks aktører, som man kan mene bør handle under en ulykke eller krise:

- Politi, ambulance og brandvæsen
- Forsvaret / Hjemmeværnet
- Politikere
- Frivillige hjælpeorganisationer
- Store virksomheder
- Privatpersoner

Den anden halvdel af respondenterne (stimulusgruppen) fik vist samme liste med tilføjelsen af en syvende aktør:

- Dig selv

Begge grupper modtog nedenstående spørgsmålsformulering:

"Herunder er der en liste med [hhv. seks/syv] aktører, som man kan mene bør handle i tilfælde af større ulykker, som fx en brand, storme eller oversvømmelser fra skybrud eller stormflod.

Når du har læst alle [hhv. seks/syv] aktører, bedes du angive hvor mange af aktørerne, du mener, bør handle i tilfælde af større ulykker. Vi er ikke interesseret i hvilke aktører, blot hvor mange".

Forskellen i antal aktører, som de to grupper respondenter peger på, tages som udtryk for hvor mange, der mener, de selv bør handle – 52 %.

Respondenterne i begge grupper fik derefter samme spørgsmål blot om "større kriser, som fx udbrud af smitsomme og svært helbredeligt sygdomme blandt mange danskere eller sikkerhedspolitiske kriser" i stedet for ulykker. Her viste listeesperimentet, at 57 % mente, at de selv bør handle.

1: Jf. Hjorth, F. G., Sønderskov, K. M., & Dinesen, P. T. (2019). Affektiv polarisering i Danmark: Et listeesperiment om social distance til politiske modstandere. Økonomi og Politik, 92(3), 31-40. https://www.djoef-forlag.dk/openaccess/oep/files/2019/3_2019/3_2019_4.pdf

Introduktion til listeesperimentet s. 17

Respondenterne, som kun fik oplistet seks aktører (kontrolgruppen), fik herefter det direkte spørgsmål:

”I hvilken grad mener du, at du selv bør handle i tilfælde af større ulykker, som fx en brand, storme eller oversvømmelser fra skybrud eller stormflod?”

Og derefter:

”I hvilken grad mener du, at du selv bør handle i tilfælde af større kriser, som fx udbrud af smitsomme og svært helbredeligt sygdomme blandt mange danskere eller sikkerhedspolitiske kriser?”

For begge spørgsmål var svarmulighederne:

- I meget høj grad
- I nogen grad
- I hverken høj eller lav grad
- I mindre grad
- Slet ikke

Blandt de direkte adspurgte svarede 46 %, at de i ”meget høj” eller ”nogen grad” mener, at de selv bør handle ved ulykker. Tallet var 44 % ved kriser.

Ved både ulykke og krise er der flere personer, der i listeesperimentets ”anonymiserede” form svarer, at de mener, at de selv bør handle. Forskellen mellem de direkte adspurgte og stimulusgruppen er dog ikke statistisk signifikant, hvilket betyder, at det ikke kan afvises, at forskellen mellem de to grupper kan tilskrives tilfældigheder.

Der ses altså ikke en tendens til at overrapportere socialt acceptabel adfærd, som vedrører ens eget ansvar i tilfælde af større kriser og ulykker.

Til slut blev alle respondenterne efter en række spørgsmål om andre emner bedt om at vurdere, i hvor høj grad de mener, at hver af de seks førnævnte aktører bør bidrage til at minimere omfanget af problemer ved hhv. ulykker og kriser. Resultaterne af det spørgsmål kan ses på s. 18.

Beredskabsstyrelsen

Datavej 16
3460 Birkerød

Telefon: +45 7285 2000
E-mail: brs@brs.dk