

## Formodet brandårsag: Påsat brand

Redningsberedskabet (brandvæsenet) rykker i gennemsnit ud til 17.500 brande om året.

I 2007 blev det til 18.276 udrykninger til brande.

De kommunale redningsberedskaber indberetter løbende oplysninger om deres brandudrykninger i ODIN, Beredskabsstyrelsens elektroniske indberetningssystem. Indberetningen omfatter bl.a. den formodede brandårsag, som er redningsberedskabets umiddelbare vurdering af, årsagen til, at branden begyndte.

Formålet med dette nyhedsbrev er at undersøge den formodede brandårsag "påsat brand" nærmere.

Følgende undersøges:

- Hvordan har udviklingen i formodet påsatte brande været de seneste 3½ år?
- Hvad kendetegner de formodet påsatte brande: Hvornår sker de?, hvad sættes der ild til? Og hvor store er de?
- Hvad kendetegner de formodet påsatte bygningsbrande?

**Det kommunale redningsberedskab** yder indsats ved brand, ulykker, naturkatastrofer og miljøuheld. Ved større opgaver suppleres med styrker fra de kommunale støttepunkter og/eller de statslige regionale beredskabscentre. En kommune kan have sin egen udrykningsstyrke eller indgå i samarbejde med andre kommuner, med private entreprenører, med Beredskabsstyrelsen eller andre, f.eks. frivillige brandværn.

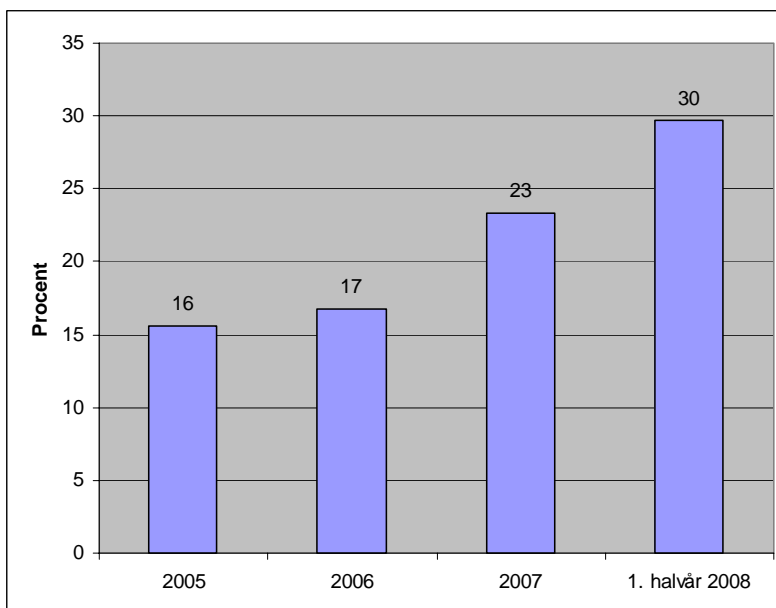
**ODIN** er en forkortelse for Online Dataregistrerings- og Indberetningssystem. Systemet drives af Beredskabsstyrelsen. I systemet indsamles oplysninger om redningsberedskabets opgavevaretagelse, bl.a. til brug for udarbejdelse af statistik.

### Udviklingen i formodet påsatte brande

Figur 1 viser udviklingen i andelen af formodet påsatte brande i perioden 2005 til og med første halvår 2008.

Det fremgår af figuren, at der næsten har været en fordobling i andelen af formodet påsatte brande fra 2005 til 1. halvår 2008.

Forklaringen på stigningen skal bl.a. findes i urolighederne i hovedstadsområdet i februar måned 2008.



Figur 1 Udviklingen i andelen af formodet påsat brand (2005 - 1. halvår 2008) i forhold til det samlede antal brande

# Hvad kendetegner de formodet påsatte brande

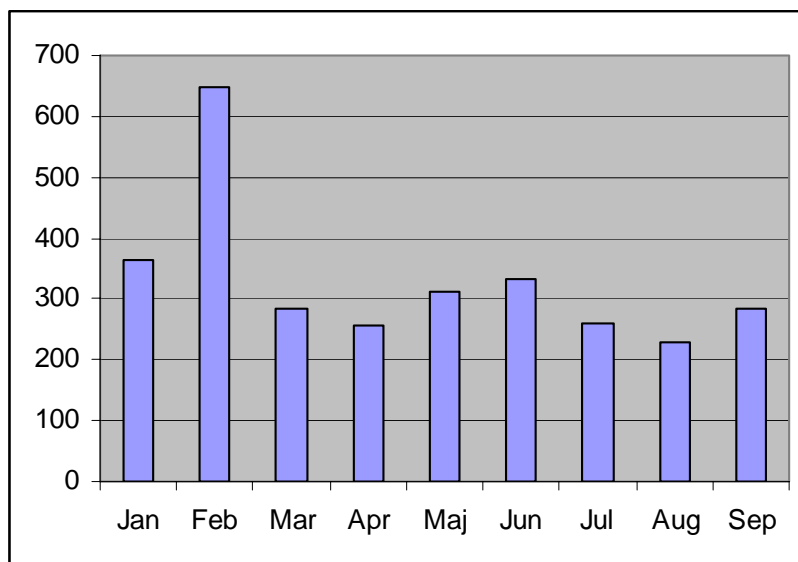
## Hvornår sker brandene? (Måned)

I Figur 2 vises antallet af formodet påsatte brande for de første 9 måneder i 2008 fordelt på måned.

Det fremgår som allerede omtalt, at der var en stor stigning i antallet i februar i forbindelse med urolighederne i denne periode.

Påsatte brande er meget påvirket af hændelser i løbet af året og bruges bl.a. som protestaktioner, som videre resulterer i "kopihandling". Derfor kan det set over en længere årrække være meget forskelligt i hvilken måned der er flest brande.

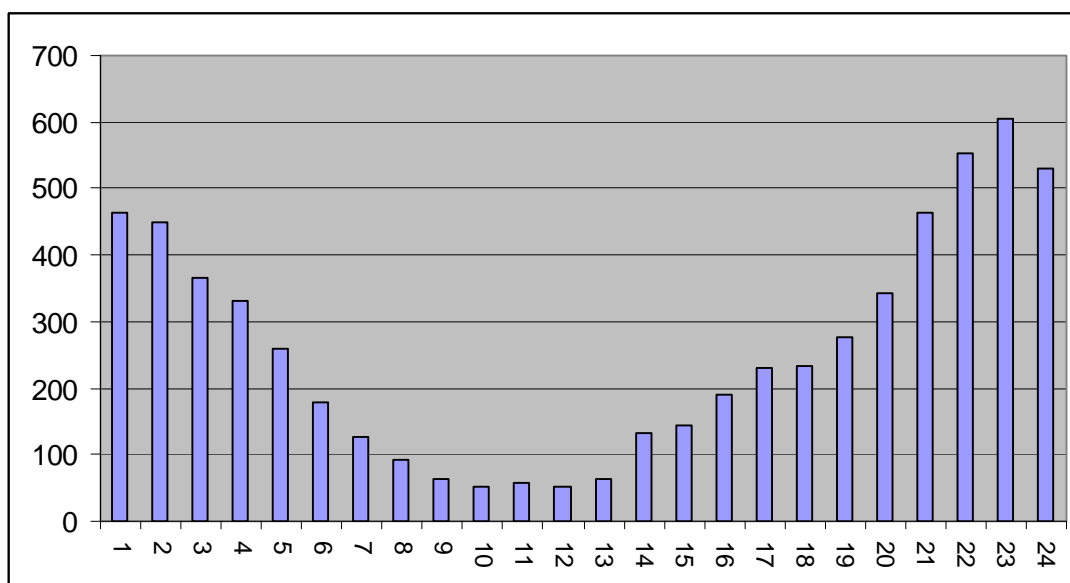
Påsatte brande i forbindelse med protestdemonstrationer er typisk ildspåsættelse af containere, affaldsoplæg eller biler. Det var tilfældet for 3 ud af 4 formodet påsatte brande i februar 2008



Figur 2 antallet af formodet påsatte brande i 2008 (n=2.986)

## Hvornår sker brandene? (Døgnet)

I Figur 3 er antallet af registrerede formodet påsatte brande for 2007 fordelt på døgnet.



Figur 3 antallet af formodet påsatte brande for 2007 fordelt på døgnet (n=3.280)

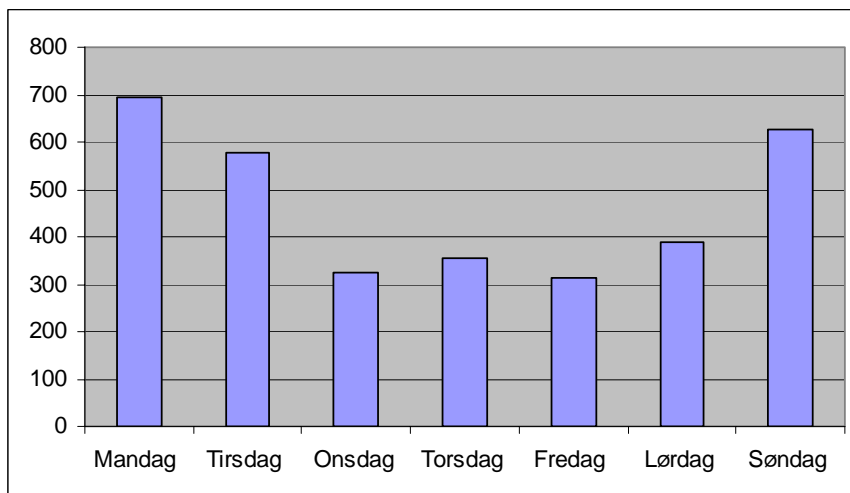
Det fremgår tydeligt, at ildspåsættelse primært foregår i aften- og nattetimerne, og at de topper i timen mellem kl. 22 og kl. 23.

## Hvornår sker brandene? (Ugedag)

I Figur 4 er antallet af formodet påsatte brande for 2007 fordelt på ugedag

Der registreres flest brande søndag og mandag. Der er ikke en umiddelbar god forklaring på denne fordeling, men det kan hænge sammen med, hvornår særlige hændelser har bragt "sindene i kog".

Fordelingen på ugedage er den samme for både 2007 og 2008.



Figur 4 antallet af registrerede formodet påsatte brande for 2007, fordelt på ugedag (n=3.280)

## Hvad sættes der ild til? (Brandobjekter og brandplacering)

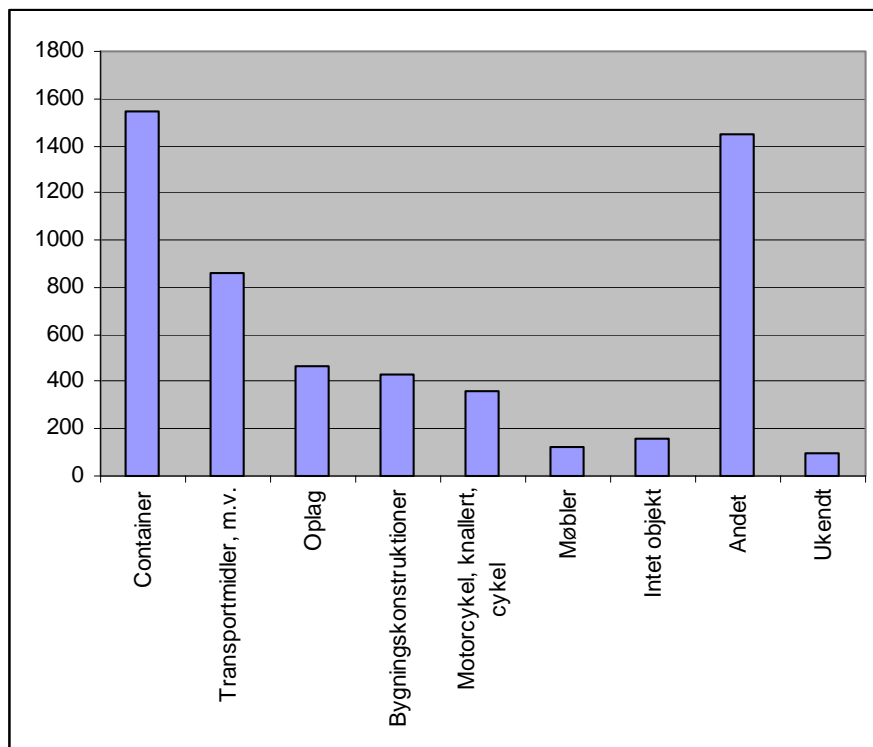
I figur 5 er de registrerede brandobjekter i forbindelse med formodet påsatte brande vist.

Et brandobjekt angiver, hvad der gik ild i.

Det fremgår af figur 5, at de fleste brande er opstået i containere (affaldscontainere) eller transportmidler (primært personbiler) samt motorcykel, knallert eller cykel.

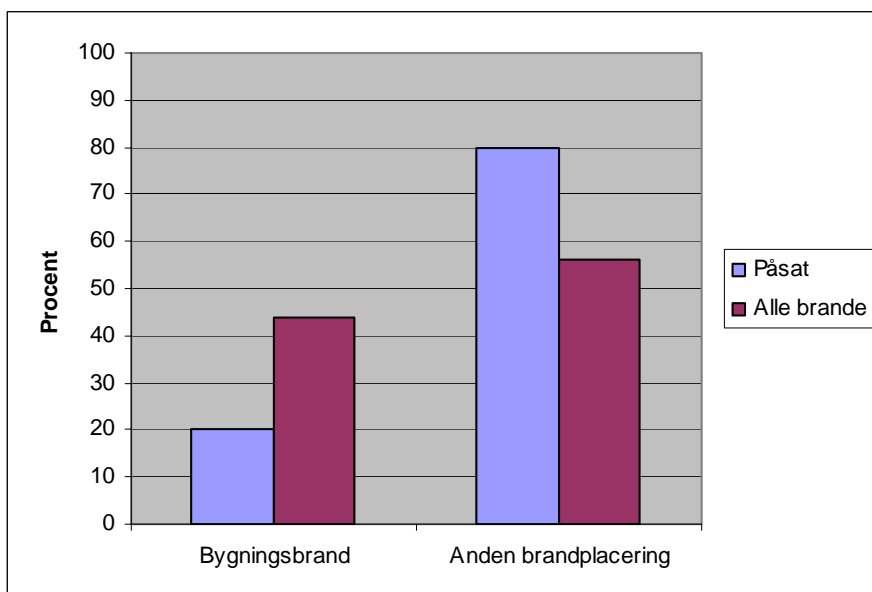
I næsten 200 tilfælde er der registreret i kategorien, intet brandobjekt. Det kan f.eks. være tilfældet, hvis der er sat ild til en mark.

Brandplaceringen angiver, hvor branden fandt sted, bygninger eller åbne arealer. Langt de fleste formodet påsatte brande finder sted på åbne arealer (park, plads, torv og lign., vej, motorvej, natur, andet og markbrande).



Figur 5 Antal registrerede brandobjekter (formodet påsatte brande) for 2007 og 1. halvår 2008 (n=5.494)

Kun ca. 20 % af de påsatte brande er bygningsbrande, som det fremgår af figur 6. Det er langt mindre end gennemsnittet for alle brande på landsplan, hvor bygningsbrande udgør ca. 45 %.



Figur 6 Andelen af bygningsbrande for formodet påsatte brande (2007 og 1. halvår 2008) sammenlignet med alle brande

### Hvor store er brandene? (størrelse)

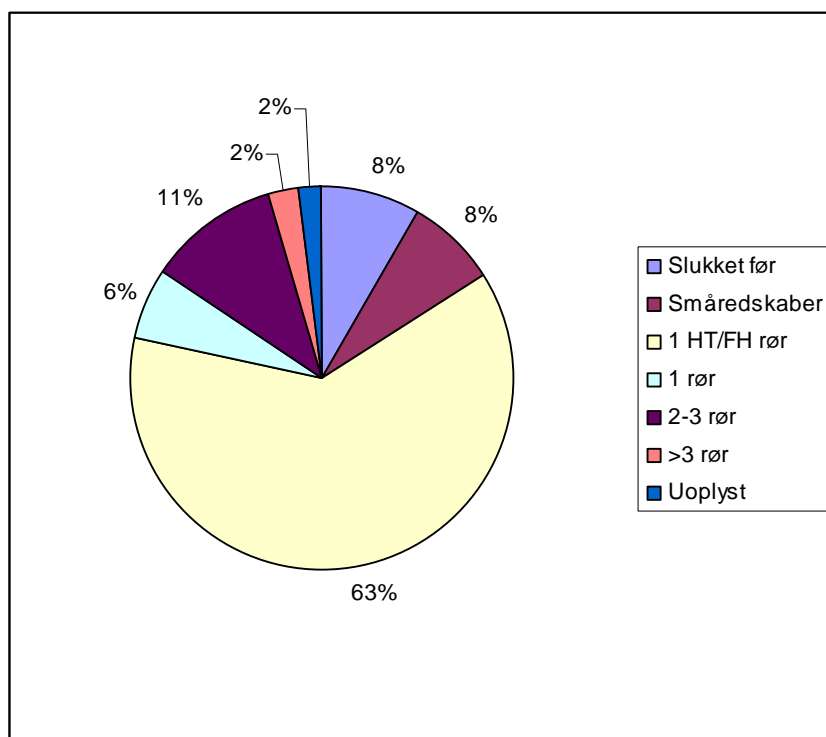
I Figur 7 er antallet af formodet påsatte brande for 2007 og første halvdel af 2008 fordelt på antallet af anvendte strålerør til at slukke branden. Antallet af anvendte strålerør er en anerkendt indikator for brandenes størrelse.

Til at beskrive brandenes størrelse kan følgende definitioner benyttes:

- "Små" brande defineres som brande, der er slukket før ankomst eller slukket med småredskaber.
- "Mellemstore brande" defineres som brande, der er slukket med 1 HT-rør eller 1 rør.
- "Store brande" defineres som brande, der er slukket med mindst 2 HT rør eller 2 rør.

Det fremgår af figuren, at langt de fleste brande slukkes med et HT-rør.

Andelene for alle brande i 2007 var: 31 % små brande, 45 % mellemstore brande og 16 % store brande, uoplyste 8 %.



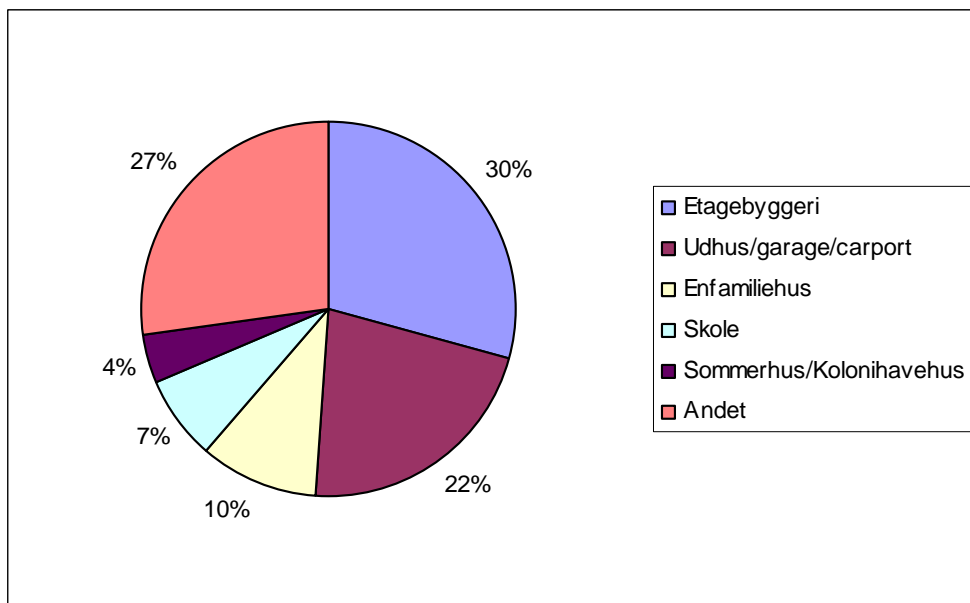
Figur 7 Andelen af formodet påsatte brande (2007 og 1. halvår 2008) fordelt på strålerør (n=5.494)

## Formodet påsatte bygningsbrande

Dette afsnit har fokus på de 20 % formodet påsatte bygningsbrande, der er registreret i 2007 og 1. halvår 2008. De 20 % svarer til 1.122 bygningsbrande.

### Hvad sættes der ild til? (placering og rum)

I Figur 8 er antallet af formodet påsatte bygningsbrande for 2007 og 1. halvår 2008 fordelt på bygningstype.

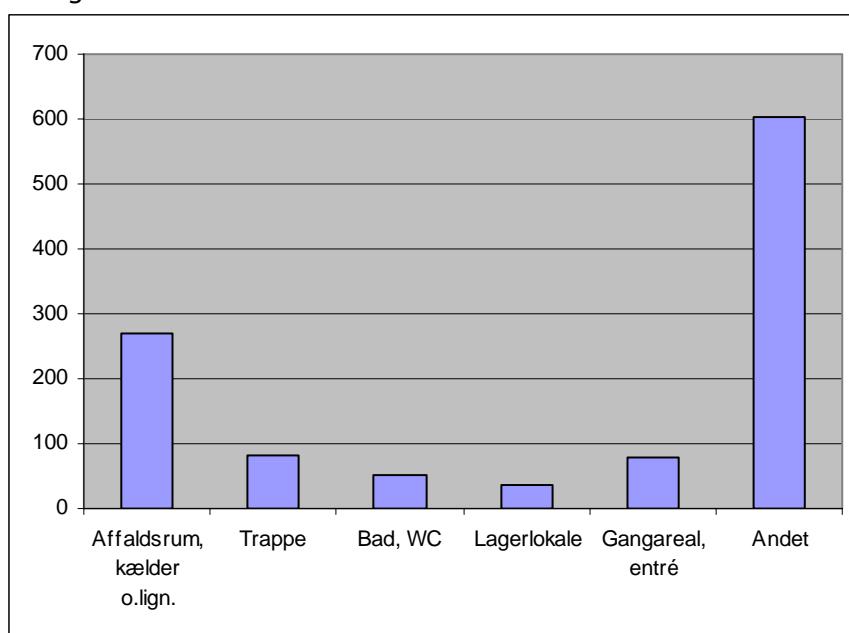


Figur 8 Andelen af formodet påsatte bygningsbrande (2007 og 1. halvår 2008) fordelt på bygningstype (n=1.122)

Det fremgår af figuren, at der er en stor variation mellem de enkelte typer af bygninger. Der er flest formodet påsatte brande i etagebyggeri. Herefter følger udhus/garage/carport og med en noget mindre andel enfamiliehuse og skoler.

Typisk er det ikke selve lejligheden, der sættes ild til ved brand i etagebyggeri.

Det fremgår af figur 9, at det for det meste er kælderen, affaldsrum, trappearealer o. lign, der bliver antændt ved den formodet påsatte brand.



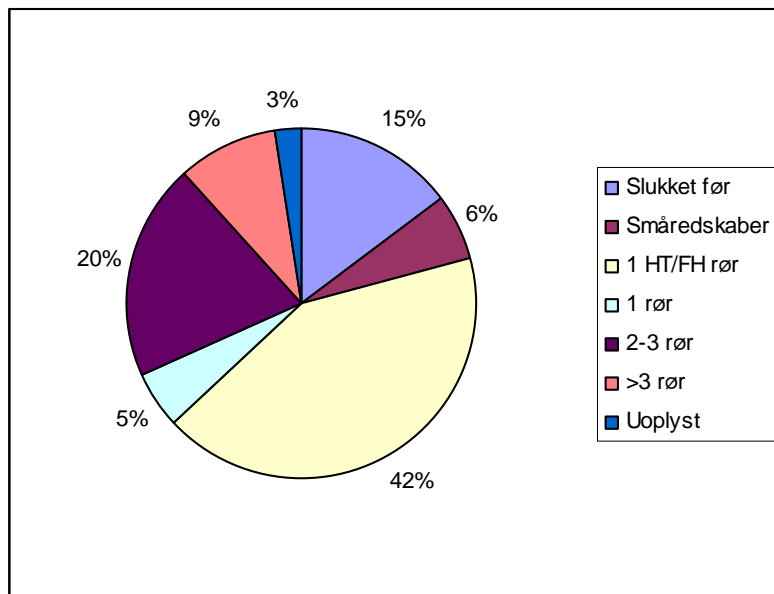
Figur 9 antallet af formodet påsatte bygningsbrande (2007 og 1. halvår 2008) fordelt på det rum, hvori branden startede (n=1.122)

## Hvor store er brandene? (størrelse)

I Figur 10 er antallet af formodet påsatte bygningsbrande for 2007 og 1. halvår 2008 fordelt på antallet af anvendte strålerør til at slukke branden.

Det fremgår af figuren, at det ret ofte er store brande, som brandvæsenet rykker ud til, når der er tale om en påsat bygningsbrand.

Ved 29 % af udrykningerne er der således brugt mindst 2 rør til at slukke branden. Dette gælder kun for 16 % af alle brandudrykninger.



Figur 10 Andelen af formodet påsatte bygningsbrande (2007 og 1. halvår 2008) fordelt på strålerør (n=1.122)

## Opsamling på formodet påsatte brande

De væsentligste udviklingstendenser er:

- Andelen af formodet påsatte brande i forhold til alle brande har været stigende de seneste 3 ½ år.
- De fleste formodet påsatte brande er for 2008 registreret i februar. Set over en længere årrække er det meget forskelligt, i hvilken måned der er flest brande.
- Ildspåsættelse foregår primært i aften- og nattetimerne og topper mellem kl. 22 og kl. 23.
- Der registreres flest formodet påsatte brande søndage og mandage.
- De fleste formodet påsatte brande er påsat i containere (affaldscontainere) eller transportmidler (primært personbiler)
- Ca. 20 % af de formodet påsatte brande er bygningsbrande.
- De fleste formodet påsatte brande er mellemstore brande
- Der er flest formodet påsatte bygningsbrande i etagebyggeri. Herefter følger udhus/garage/carport og med en noget mindre andel enfamiliehuse og skoler.
- Det er for det meste kælder, affaldsrum, trappearealer o. lign., der sættes ild til ved påsat bygningsbrand
- Det er relativt store brande, som brandvæsenet rykker ud til, når der er tale om påsat bygningsbrand.

## Fakta om data

### Formodet brandårsag "påsat brand".

- Angiver den formodede årsag til, at branden startede. Det er det kommunale redningsberedskabs angivelse af den formodede brandårsag, der benyttes. I ca. en tredjedel af alle udrykninger til brand oplyses den formodede brandårsag ikke. Resultaterne i dette nyhedsbrev er derfor baseret på de udrykninger, hvor den formodede brandårsag er angivet, og kan derfor ikke benyttes til at fastslå det samlede antal påsatte brande på landsplan.
- "Påsat brand" er i dette nyhedsbrev sammensat af ODIN-kategorierne: "Forsæt", "Hærværk" og "Påsat". Langt de fleste brande er registreret under kategorien "Påsat".

## Kilder

ODIN: Online Dataregistrerings- og Indberetningssystem, Beredskabsstyrelsen.

## Hvis du vil vide mere

På Beredskabsstyrelsen hjemmeside [www.brs.dk](http://www.brs.dk) kan du finde mere information om Beredskabsstyrelsen statistik. Statistikken udvikles løbende med nye statistikker og forbedrede muligheder for informationsøgning.

Spørgsmål knyttet til nyhedsbrevet kan rettes til:

Steen Hjere Nonnemann, Beredskabsstyrelsen tlf. 45 90 60 00.



Beredskabsstyrelsen  
Center for Samfundssikkerhed og Beredskab  
Datavej 16  
DK-3460 Birkerød  
Telefon 45 90 60 00  
Telefax 45 90 60 60  
E-mail [brs@brs.dk](mailto:brs@brs.dk)  
[www.brs.dk](http://www.brs.dk)